

RES'SOL

Restauration des EcoSystèmes avec des Semences d'Origine Locale

Guillaume Terpereau¹, Lucile Vahé¹, Manuel Delafoulhouze², Camille Mulatero², Stéphanie Huc¹, Bertille Asset³, Philippe Bardin⁴, Marine Cocquemot³, Lara Dixon⁵, Amandine Lebourg⁴, Axelle Roumier⁶, Julien Ugo⁵

1 : Conservatoire botanique national alpin - Gap/Chambéry

3 : Conservatoire botanique national de Bailleul - Bailleul

5 : Conservatoire botanique national Méditerranéen de Porquerolles - Hyères

2 : Conservatoire botanique national des Pyrénées & Midi-Pyrénées - Bagnères-de-Bigorre

4 : Conservatoire botanique national du Bassin Parisien - Paris

6 : Conservatoire botanique national du Massif-Central - Chavaniac-Lafayette

Face aux changements d'usages des sols, à la dégradation des écosystèmes et aux divers changements climatiques, les Nations Unies ont déclaré la décennie 2021-2030 comme celle de la restauration des écosystèmes. Dans ce cadre sont développées des Solutions Fondées sur la Nature (SFN), telles que l'utilisation de végétaux sauvages d'origine locale. C'est dans ce contexte que s'inscrit le programme RES'SOL (Restauration des EcoSystèmes avec des Semences d'Origine Locale).

Portant sur la période 2021-2023, ce programme vise à répondre aux besoins des collectivités face à ces défis, en s'appuyant sur la marque Végétal local.

Les attendus du projet sont notamment de développer des indicateurs de suivi et d'évaluation de la réussite des chantiers, mobilisables par tous les professionnels de la revégétalisation en France.

10 CHANTIERS PILOTES

2 ZONES D'ÉTUDE

Des semis de graines de la marque Végétal local ont été réalisés à l'automne 2021 par des entreprises paysagistes, après préparation du sol, en espace urbain et périurbain. Ces opérations visaient à répondre aux besoins des collectivités.



7 chantiers sur la commune de La Motte-Servolex (**Savoie, zone Alpes**) appuyés par le **CBNA**.
Cour d'école, parcours santé, anciennes prairies fleuries, ...

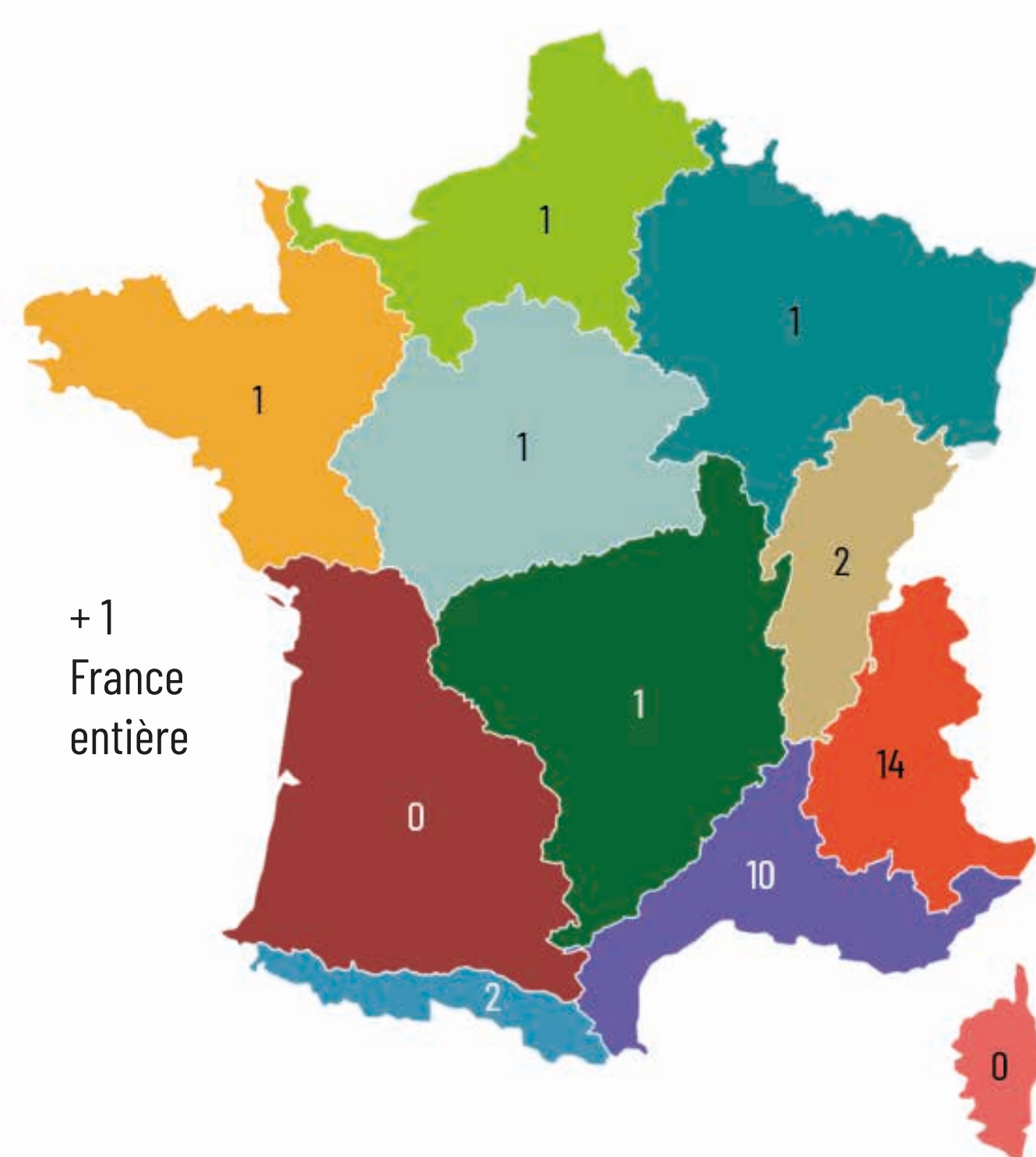
3 chantiers autour de l'agglomération toulousaine (**Haute-Garonne, zone Sud-Ouest**) appuyés par le **CBNPMP**.
Prairie fleurie aux abords d'un collège, talus routier, bord de route.

Une enquête nationale...

La démarche du programme RES'SOL est tournée vers les professionnels de la revégétalisation sur le territoire français.

Une enquête nationale leur a été soumise au printemps 2022, débouchant sur la réalisation de **34 entretiens**. Elle a permis d'identifier les besoins des acteurs et leurs attentes, ainsi qu'une liste d'indicateurs actuellement utilisés.

Pour plus d'informations, vous pouvez vous référer au **livret technique "Enquête RES'SOL"**.



Nombre de réponses par zone biogéographique de la marque Végétal local

... débouchant sur des indicateurs de suivi standardisés

Les protocoles de suivi ont été testés sur le terrain, sur les territoires de 6 CBN (incluant les sites pilotes). Les suivis effectués ont pour but d'étudier l'influence des espèces Végétal local sur la réussite de la revégétalisation.

4 catégories d'indicateurs sont utilisées :

4

Végétation

Relevés spécifiques + mesures de recouvrement, chacun déclinés en 4 niveaux de complexité



Santé des sols

Test d'infiltration Beerkan + suivi de l'activité biologique (Litter Bag et Bait Lamina) + suivi des vers de terre (protocole TBVT)

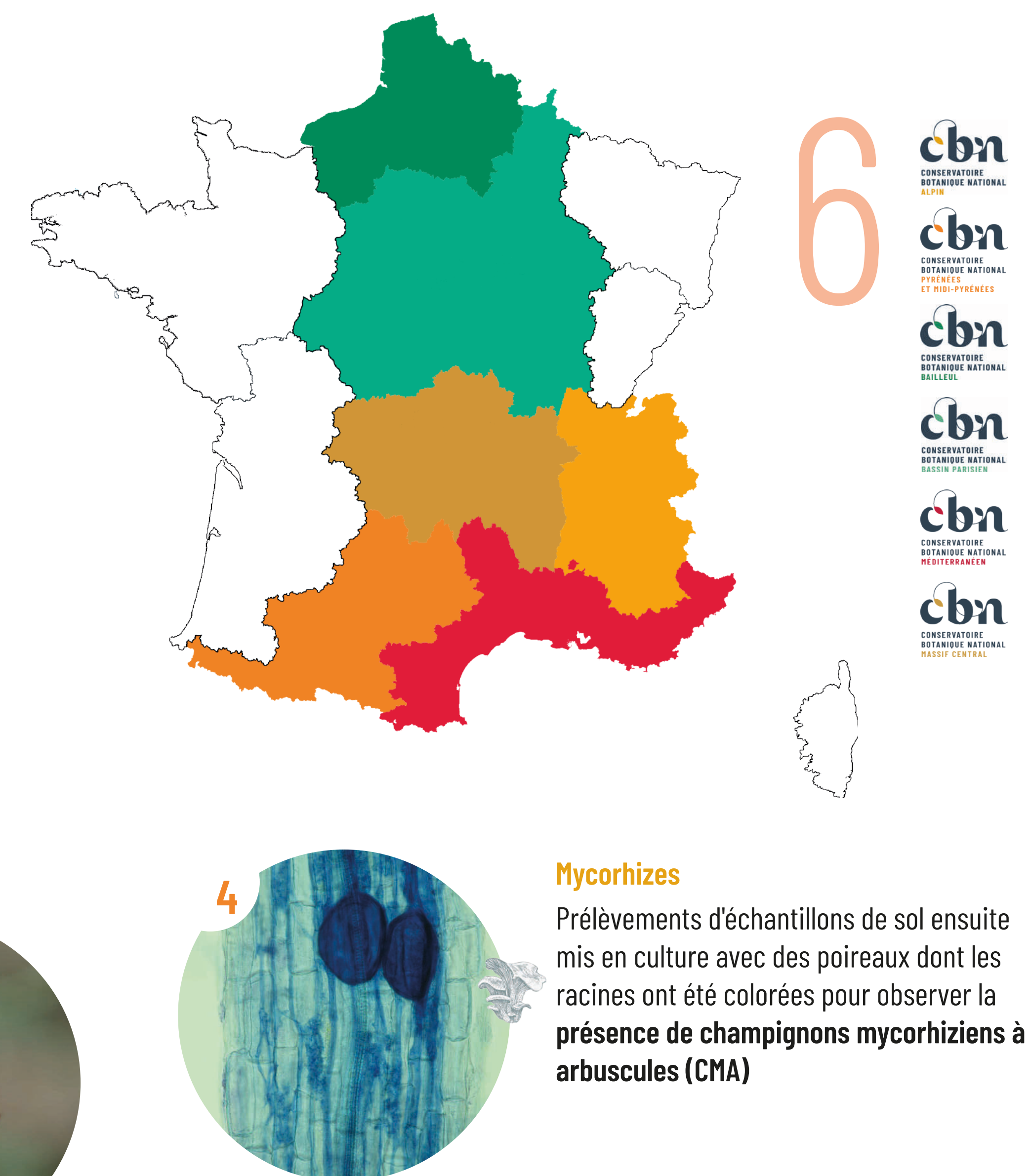


Insectes pollinisateurs

Protocole participatif SPIPOLL (prise de vue photographique)

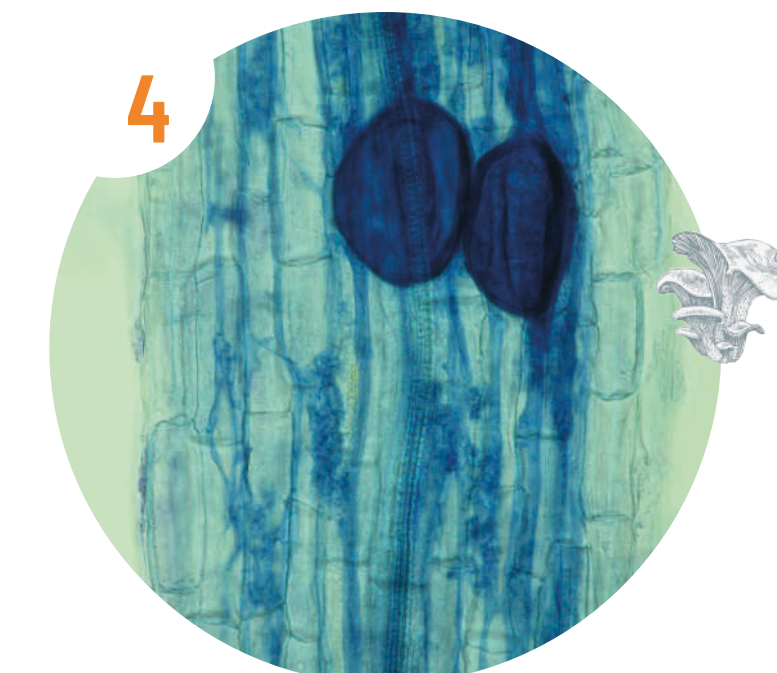


Un projet d'envergure nationale



Mycorhizes

Prélèvements d'échantillons de sol ensuite mis en culture avec des poireaux dont les racines ont été colorées pour observer la présence de champignons mycorhiziens à arbuscules (CMA)



2023 : les nouvelles étapes à venir

- des échanges inter CBN autour des protocoles testés vont permettre d'améliorer et préciser nos méthodes de suivis en vue de la campagne 2023 ;
- des groupes de travail impliquant les professionnels auront pour objectif de développer et valider la boîte à outils commune d'indicateurs adaptée aux compétences, budgets, temps et moyens techniques des professionnels ;
- enfin, un guide opérationnel sur les étapes à suivre pour la revégétalisation, à destination des services de l'Etat et des aménageurs publics et privés, sera rédigé.

Partenaires du projet

Avec le soutien financier de

